

### 【金額等の表示について】

- ・ 予算額は内部取引相殺消去後の予算額を表示しています。
- ・ 予算額のほか、( ) 内は前年度予算額を参考として記載しています。
- ・ 金額の右側に表示している記号は、前年度との比較増減を表示しています。

↑ ……前年度予算額と比較して増えたもの

⇔ ……前年度予算額と比較して同額のもの

↓ ……前年度予算額と比較して減ったもの

### 【財源構成について】

- ・ 会費 ……住民会員会費、構成会員会費、特別賛助会員会費を財源としています。
- ・ 補助金 ……市補助金、県社協補助金等を財源としています。
- ・ 受託金 ……市受託金、県社協受託金等を財源としています。
- ・ 繰入金 ……福祉基金等の基金取崩活用金や事業間資金移動活用金（共同募金配分金を含）を財源としています。
- ・ その他 ……事業収入や前年度繰越金等を財源としています。

## Ⅲ 事業概要

### I 社会福祉事業

予算額 (前年度予算額)

#### 1 法人運営事業

5,994 千円 (5,423 千円) ↑

##### (1) 法人運営管理

財源構成	会費	補助金	受託金	繰入金	その他
(千円)	0	0	0	4,271	1,723

三役会、理事会、評議員会をおおむね年4回開催し、地域福祉の推進を目的とした法人運営を図ります。また、会計監査(監事会)として、中間監査及び決算監査を年2回開催します。

※共同募金配分金の一部を財源として活用しています。



94,572 千円 (71,023 千円) ↑

(2) 職員管理

財源構成	会費	補助金	受託金	繰入金	その他
(千円)	0	60,405	0	27,431	6,736

事業運営のため、総務・福祉サービス係、地域福祉生活係を組織運営し、地域福祉推進を図ります。

## 2 調査・研究事業

367 千円 (669 千円) ↓

(1) 計画推進委員会

財源構成	会費	補助金	受託金	繰入金	その他
(千円)	140	0	0	0	227

第四次綾瀬市地域福祉活動計画の推進を図るとともに、進行管理を行うため、地域福祉活動計画推進委員会を開催します。また、令和7年度から始まる「第五次綾瀬市地域福祉活動計画」の策定を行います。

23 千円 (24 千円) ↓

(2) 苦情解決調整委員会

財源構成	会費	補助金	受託金	繰入金	その他
(千円)	0	0	0	0	23

苦情解決調整委員を配置し、事業を利用する方からの意見や苦情に対し、適切な解決と必要に応じた改善を図ります。

135 千円 (190 千円) ↓

(3) 福祉人材確保事業

財源構成	会費	補助金	受託金	繰入金	その他
(千円)	12	0	0	0	123

福祉の仕事の理解を深めていただくために、他の団体との共同事業を行います。また、福祉の魅力を若い世代へ伝えていく活動をし、福祉の担い手となる人材を増やしていく活動を行います。



### 3 広報・啓発事業

5,754千円 (5,456千円) ↑

#### (1) 広報紙等発行事業

財源構成	会費	補助金	受託金	繰入金	その他
(千円)	107	0	0	4,710	937

市民に広く社協事業の啓発や地区社協等の福祉情報を紹介するための情報発信源として、「社協あやせ」(年4回)を発行します。さらに、ホームページ、SNS等の充実も併せて図ります。

※共同募金配分金の一部を財源として活用しています。



(ホームページ)



(社協あやせ)



(インスタグラム)



(X)



(フェイスブック)

726千円 (725千円) ↑

#### (2) 福祉ふれあいまつり

財源構成	会費	補助金	受託金	繰入金	その他
(千円)	310	116	0	0	300

市民の福祉意識の高揚を図るとともに、福祉関係者(地区社協、ボランティア、当事者、施設関係者)の交流、活動紹介や情報交換の場として、実行委員会形式による、まつりを開催します。

〈令和6年10月20日(日)開催予定〉



## 4 地域福祉推進事業

549 千円 (308 千円) ↑

### (1) 社会福祉大会 (社会福祉表彰式)

財源構成	会費	補助金	受託金	繰入金	その他
(千円)	396	88	0	0	65

永年にわたり地域での福祉活動に功労のあった方々や多額の芳志をされた方々を対象に表彰と感謝の式典を開催します。また、福祉作文コンクールの表彰も併せて行います。

〈 令和6年10月5日(土)開催予定 〉



217 千円 (224 千円) ↓

### (2) 福祉レクリエーション 大会

財源構成	会費	補助金	受託金	繰入金	その他
(千円)	32	25	0	0	160

市内当事者団体等や高等学校等と連携を図り、当事者団体の会員とその家族及び福祉施設入所者等が参加することができる大会を開催します。

〈 令和6年11月9日(土)開催予定 〉



4,938 千円 (5,244 千円) ↓

### (3) 地区社協推進事業

財源構成	会費	補助金	受託金	繰入金	その他
(千円)	2,082	2,180	0	646	30

地域福祉活動を推進するうえで核となる地区社協活動の支援（職員派遣・助成・人材育成）を行います。また、地区社会福祉協議会連絡協議会の事務局を担い、地区社協同士の連携支援を行います。

4,889 千円 (4,114 千円) ↑

### (4) 生活支援体制整備事業

財源構成	会費	補助金	受託金	繰入金	その他
(千円)	0	0	4,859	0	30

綾瀬市受託事業として、生活支援コーディネーターを配置し、生活圏域における協議体での話し合いの場を支援します。また、話し合いの成果を、市域の課題として共有する場を創出します。

## 5 助成事業

655 千円 (698 千円) ↓

### (1) 地域福祉事業交付金

財源構成	会費	補助金	受託金	繰入金	その他
(千円)	655	0	0	0	0

自治会へ会費の一部を還元し、地域福祉活動の促進を図ります。

2,021 千円 (2,020 千円) ↑

### (2) 福祉当事者団体等 事業助成金

財源構成	会費	補助金	受託金	繰入金	その他
(千円)	963	0	0	800	258

障がい者、高齢者等当事者活動の促進を図るため、福祉当事者団体等へ事業費の助成を行います。また、社会福祉の関心を深め、地域福祉向上を図るための事業を行う小学校、中学校を対象に事業費の助成を行います。

※共同募金配分金の一部を財源として活用しています。

1,431 千円 (1,121 千円) ↑

### (3) 福祉ボランティア グループ事業助成金

財源構成	会費	補助金	受託金	繰入金	その他
(千円)	621	0	0	600	210

地域で活動するボランティアグループがより良い活動を行えるように事業費の助成を行います。

※共同募金配分金の一部を財源として活用しています。



## 6 援護事業

93 千円 (93 千円) ⇨

### (1) 法外緊急援護事業

財源構成	会費	補助金	受託金	繰入金	その他
(千円)	0	0	0	0	93

緊急に交通費等を必要とする方に対し、資金の給付を行います。



## 7 総合相談事業

6 千円 (6 千円) ↗

### (1) 総合相談事業

財源構成	会費	補助金	受託金	繰入金	その他
(千円)	4	0	0	0	2

社協窓口で随時相談受付を行います。また、各相談機関との連携を深めるべく、情報交換会を行います。

389 千円 (558 千円) ↓

### (2) 生活応援事業

財源構成	会費	補助金	受託金	繰入金	その他
(千円)	0	0	0	359	30

総合相談事業、資金貸付事業等と連携し、市内の施設及び企業の参加や協力を得ながら、緊急的に支援が必要な生活困窮世帯の方に生活応援サービス（ライフライン確保事業等）を行います。

## 8 ボランティア振興事業

3,884 千円 (3,649 千円) ↗

### (1) ボランティア

#### センター運営事業

財源構成	会費	補助金	受託金	繰入金	その他
(千円)	2,309	720	0	0	855

ボランティアが活動しやすい環境づくりを図るため、相談員を配置し、ボランティア活動の支援やニーズ相談援助活動、公式LINEアカウントの活用、各種講座の企画運営及びボランティアサロンを行います。また、次代を担う小中学生、高校生等が思いやりの心を持ち、互いに支えあい心豊かに育つこと、社会福祉の正しい理解を促進することを目的に、福祉教室及び青少年体験学習を行います。ボランティア連絡協議会の事務局を担い、ボランティアグループ同士の連携支援を行います。



304 千円 (292 千円) ↑

(2) 災害ボランティア  
センター活動事業

財源構成	会費	補助金	受託金	繰入金	その他
(千円)	44	0	0	0	260

災害時に支援を必要とする人（被災地域、被災住民）と、ボランティア活動をしたい人（個人、団体）を迅速かつ効果的につなぎ、一日でも早い復旧、復興を支援するため、市やあやせ災害ボランティアネットワークと連携し、災害ボランティアセンター設置運営の準備を行い、様々な災害に備えます。また、広域災害に対し、柔軟かつ迅速に対応ができるように近隣社協と連携を図ります。



9 共同募金配分金事業

280 千円 (280 千円) ⇨

(1) 共同募金配分金事業

財源構成	会費	補助金	受託金	繰入金	その他
(千円)	0	280	0	0	0

市内のNPO法人に、年末たすけあい募金の配分金による助成を行います。また、共同募金配分金を広報紙の発行、障がい当事者団体の支援やボランティア団体の活動等に活用します。

※共同募金配分金の一部を財源として活用しています。



287 千円 (292 千円) ↓

(2) 災害時あんしん袋  
配付事業

財源構成	会費	補助金	受託金	繰入金	その他
(千円)	0	287	0	0	0

地域での要援護者を支援するため、地域避難行動要支援者制度登録者を中心とした希望者を対象に、防災グッズの配付や定期的な内容物交換の支援を行います。

※共同募金配分金の一部を財源として活用しています。

## 10 あんしんセンター事業

7,039 千円 (5,740 千円) ↑

### (1) 日常生活自立支援事業

財源構成	会費	補助金	受託金	繰入金	その他
(千円)	0	2,560	4,032	0	447

神奈川県社協受託事業として、認知症高齢者や知的及び精神障がい者等の地域での生活を支えるため、契約に基づいて福祉サービスの利用手続きや公共料金等の支払を行うことにより、安心して日常的な生活ができるよう支援を行います。

5,179 千円 (4,936 千円) ↑

### (2) 法人後見事業

財源構成	会費	補助金	受託金	繰入金	その他
(千円)	0	3,509	0	0	1,670

認知症高齢者や知的及び精神障がい等により、判断能力が十分でない方の財産の管理や身上監護を裁判所の審判をもとに行い、安心してその人らしい生活が送られるように支援を行います。

1,736 千円 (1,731 千円) ↑

### (3) 市民後見事業

財源構成	会費	補助金	受託金	繰入金	その他
(千円)	0	0	978	0	758

市民後見人の選任に向け、関係機関との調整等、市民後見人及び市民後見サポーターの後見活動に対して支援を行います。また、市民後見人養成講座を神奈川県社協と共同で行います。

95 千円 (0 千円) ↑

### ④ (4) 託すサポート事業

財源構成	会費	補助金	受託金	繰入金	その他
(千円)	0	0	0	0	95

身近に支援可能な親族や推定相続人がおらず、自身の死後について、不安を抱えながら生活している方に対し、死後まで継続的に一体的な支援を行い、地域で安心して生活が送られるように支援を行います。



## 1 1 資金貸付事業

3,215 千円 (2,950 千円) ↑

### (1) 生活福祉資金貸付事業

財源構成 (千円)	会費	補助金	受託金	繰入金	その他
	0	0	3,215	0	0

神奈川県社協受託事業として、総合支援資金、福祉資金、緊急小口資金等の貸付窓口業務（相談、手続き）を行います。また、返済に関する相談も行います。

1,003 千円 (1,003 千円) ⇨

### (2) 簡易小口生活資金 貸付事業

財源構成 (千円)	会費	補助金	受託金	繰入金	その他
	0	0	0	0	1,003

不測の事態により、生活に困窮している世帯に対し、生活の安定のため資金貸付を行います。

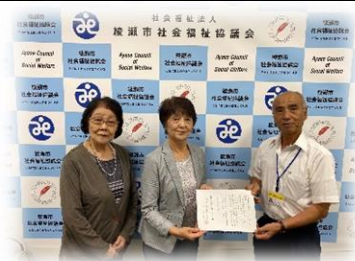
## 1 2 基金運営事業

1,050 千円 (1,050 千円) ⇨

### (1) 福祉基金運営事業

財源構成 (千円)	会費	補助金	受託金	繰入金	その他
	0	0	0	0	1,050

寄託金を福祉事業、地域福祉活動を推進するための事業費に活用します。



10,289 千円 (3,189 千円) ↑

### (2) 各種基金運営事業

財源構成 (千円)	会費	補助金	受託金	繰入金	その他
	0	0	0	9,900	389

各種基金を管理し、活動財源の確保、財政の長期にわたる健全な運営を図ります。

### 13 サービスセンター事業

2,155 千円 (2,055 千円) ↑

#### (1) サービスセンター事業

財源構成	会費	補助金	受託金	繰入金	その他
(千円)	0	1,010	0	1,000	145

コミュニティケアワーカーを配置し、相談、助言、支援等のコーディネーターや「親子で料理教室」を開催します。また、当事者団体連絡会及び福祉団体交流紙発行の支援を行います。さらに、病気やケガ等で歩行が一時的に困難な方に、3か月を限度として車いすの貸出を行います。

634 千円 (506 千円) ↑

#### (2) 住民参加型生活支援事業

財源構成	会費	補助金	受託金	繰入金	その他
(千円)	0	0	0	0	634

日常生活にお困りの方、手助けが必要な方に対し、市民の参加と協力により、子育て支援、家事サービス、介助サービスなど住民相互による助けあい活動を行います。

165 千円 (157 千円) ↑

#### (3) 住民参加型移動支援事業

財源構成	会費	補助金	受託金	繰入金	その他
(千円)	125	0	0	0	40

単独で、公共交通機関を利用することが困難な障がいのある方や高齢の方に対して、運転協力会員が自家用車を使用し、医療機関や公共機関等へ外出支援を行います。

4,096 千円 (4,139 千円) ↓

#### (4) 移送サービス受託事業

財源構成	会費	補助金	受託金	繰入金	その他
(千円)	0	0	4,096	0	0

綾瀬市受託事業として、車いすを利用しなければ歩行及び外出が困難な方を対象に、福祉車両2台を運行し、医療機関や公共機関、福祉施設等へ移動の支援を行います。

## 1 4 障害者介護支援事業

630 千円 (635 千円) ↓

### 障害者介護支援事業

財源構成	会費	補助金	受託金	繰入金	その他
(千円)	0	0	0	0	630

サービス等利用計画、障害児支援利用計画についての相談及び作成などの支援を行い、障がいのある方の自立した生活を支え、抱える悩みや課題の解決、適切なサービス利用に向けた支援を目的に、指定特定相談支援事業、指定障害児相談支援事業を行います。

## II 収益事業

予算額 (前年度予算額)

### 1 売店事業

67,100 千円 (47,400 千円) ↑

### 売店事業

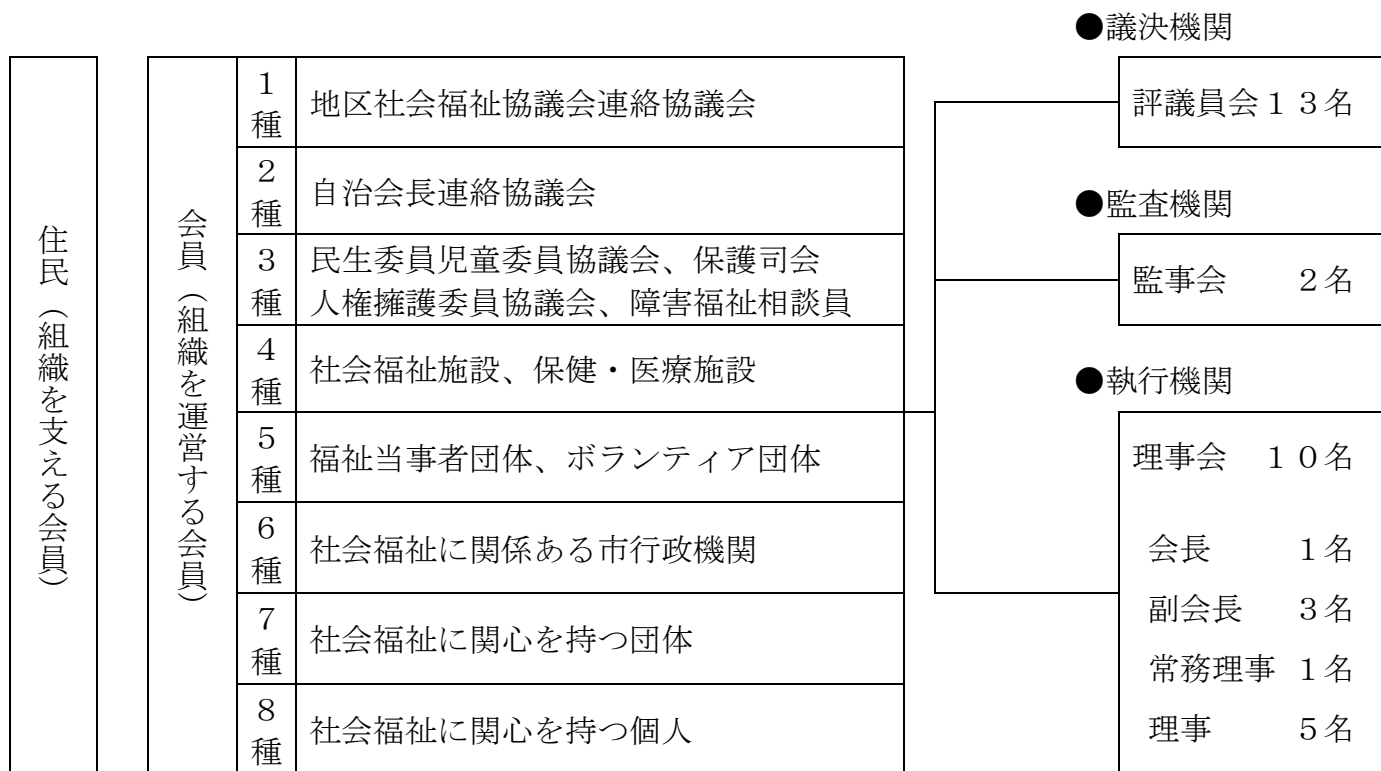
財源構成	会費	補助金	受託金	繰入金	その他
(千円)	0	0	0	0	67,100

市役所内売店等を受託経営し、市役所職員の福利厚生や来庁者へ利便を図るとともに、収益金を福祉事業に活用するため、自主財源の確保を行います。

# 社会福祉法人綾瀬市社会福祉協議会組織図

社協は、市民の皆様によって支えられていますが、社協を運営していくうえで、団体・機関・施設等の参加を得て組織が構成されています。

組織は、執行機関である「理事会」、監査機関である「監事会」、議決機関である「評議員会」により運営されています。



## 事務局体制

